



- Ⓛ DE Gebrauchsanweisung für Pressalit Care Indivo Küche
- Ⓛ FR Mode d'emploi pour la cuisine Pressalit Care Indivo
- Ⓛ ES Instrucciones de uso de la cocina Pressalit Care Indivo
- Ⓛ NL Gebruiksaanwijzing voor Pressalit Care Indivo keuken



# keep living

## **DE** Vor Ingebrauchnahme

Herzlichen Glückwunsch zum Kauf Ihrer neuen Küchen-Hubeinheiten.

- Vor der Ingebrauchnahme sind die in diesem Heft befindlichen Sicherheitsaufkleber anzubringen.
- Bewahren Sie dieses Heft in unmittelbarer Nähe der Küchen-Hubeinheiten auf.
- Sowohl Benutzer, Helfer als auch Therapeuten müssen diese Gebrauchsanweisung vor der Ingebrauchnahme der Küchen-Hubeinheiten gelesen und verstanden haben.
- Die Küchen-Hubeinheiten sind nur für den Gebrauch in Innenräumen bestimmt.
- Weitere Informationen finden Sie unter: [www.pressaliticare.com](http://www.pressaliticare.com)

## **FR** Avant la mise en service

Félicitations pour vos nouvelles unités de levage pour cuisine.

- Avant la mise en service, veuillez apposer les auto-collants de sécurité qui sont inclus dans ce guide.
- Ce guide doit être conservé à proximité immédiate des unités de levage de la cuisine.
- Les utilisateurs, les aides-soignants et les thérapeutes doivent tous lire et comprendre ce mode d'emploi avant la mise en service des unités de levage de la cuisine.
- Ces unités de levage pour cuisine sont exclusivement destinées à une utilisation en intérieur.
- Pour de plus amples informations, veuillez consulter le site Web [www.pressaliticare.com](http://www.pressaliticare.com)

## **ES** Antes de utilizarlo por primera vez

Le felicitamos por la compra de este elevador de cocina.

- Antes de utilizarlo por primera vez es necesario pegar las pegatinas de seguridad incluidas con este folleto.
- Guarde este folleto cerca del elevador de cocina.
- Usuario, asistente y terapeuta deberán leer y comprender estas instrucciones de uso antes de empezar a utilizar el elevador de cocina.
- Los elevadores de cocina no están pensados para el uso al aire libre.
- Si desea más información consulte [www.pressaliticare.com](http://www.pressaliticare.com)

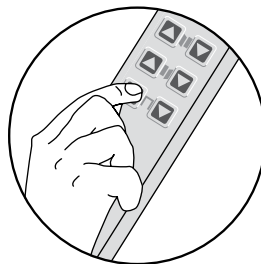
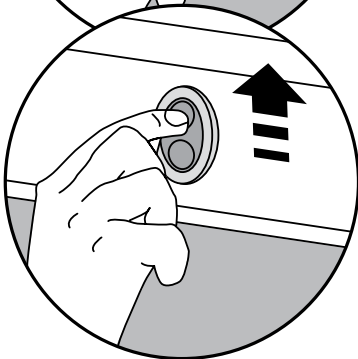
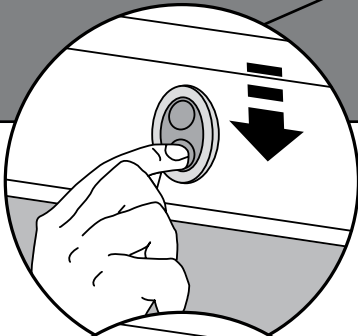
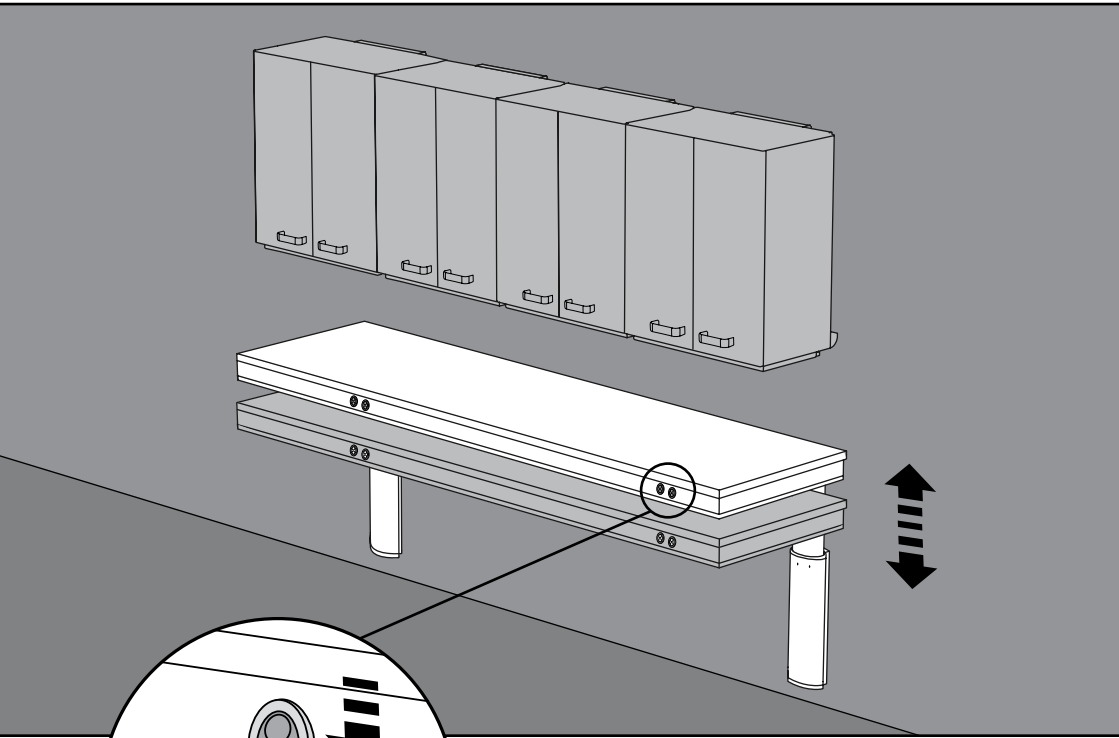
## **NL** Voor ingebruikneming

Gefeliciteerd met dit nieuwe hoog/laagsysteem voor uw keuken.

- Voordat u het in gebruik neemt, moet u de veiligheidsetiketten die in dit boekje zitten erop kleven.
- Bewaar dit boekje in de buurt van het hoog/laagsysteem.
- Gebruiker, zorgverlener en therapeut moeten deze gebruiksaanwijzing doornemen en begrijpen alvorens het hoog/laagsysteem in gebruik genomen wordt.
- Het hoog/laagsysteem is uitsluitend bestemd voor gebruik binnenshuis.
- Voor meer informatie verwijzen wij u naar [www.pressaliticare.com](http://www.pressaliticare.com)

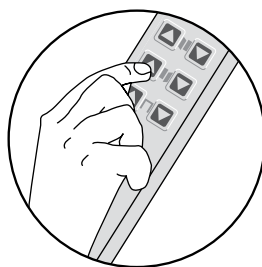
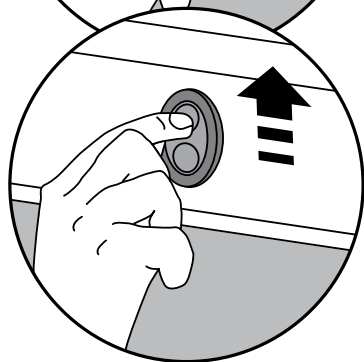
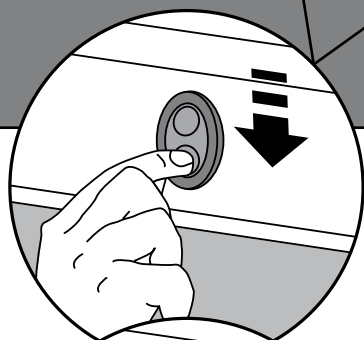
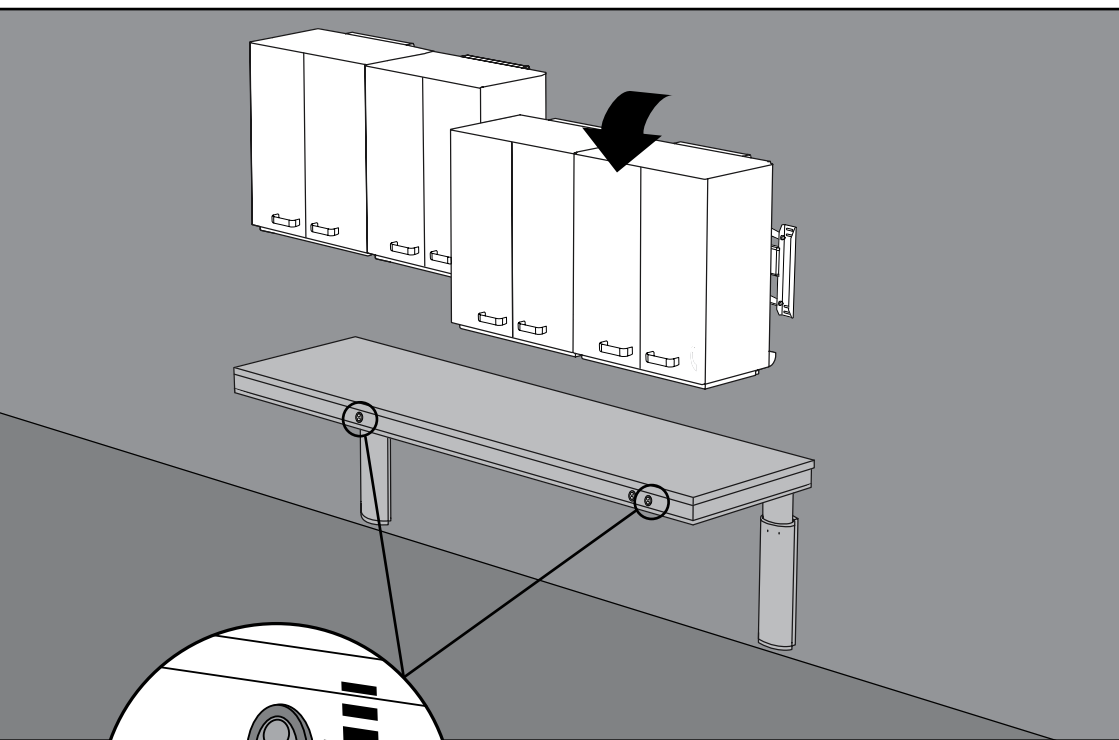
<b>DE</b>	<b>Anwendung</b>		<b>FR</b>	<b>Utilisation</b>	
	Höhenverstellung	4		Réglage en hauteur	4
	Sicherheitsplatten	6		Plaques de sécurité	6
	Sicherheitsschiene	7		Rails de sécurité	7
	Maximale Belastung	8		Capacité de charge	8
	<b>Pflege und Instandhaltung</b>			<b>Entretien</b>	
	Wöchentliche Instandhaltung der Hubeinheiten	9		Entretien hebdomadaire des unités de levage	9
	Reinigung	10		Nettoyage	10
	Sicherheitshinweise	11		Conseils de sécurité	11
	<b>Technische Information</b>			<b>Données techniques</b>	
	Fehlersuche	12		Recherche de panne	13
<b>ES</b>	<b>Uso</b>		<b>NL</b>	<b>Gebruik</b>	
	Regulación de la altura	4		Hoogte-instelling	4
	Planchas de seguridad	6		Veiligheidsplaten	6
	Guía de seguridad	7		Veiligheidsrail	7
	Carga máxima	8		Maximale belasting	8
	<b>Mantenimiento</b>			<b>Onderhoud</b>	
	Mantenimiento semanal de los elevadores	9		Wekelijks onderhoud van het hoog/laagsysteem	9
	Limpieza	10		Schoonmaken	10
	Consejos de seguridad	11		Veiligheidsadvies	11
	<b>Información técnica</b>			<b>Technische informatie</b>	
	Solución de problemas	14		Fouten	15

- DE** Höhenverstellung - Arbeitsplatte
- FR** Réglage en hauteur - plan de travail
- ES** Regulación de altura de la encimera
- NL** Hoogte-instelling - werkblad



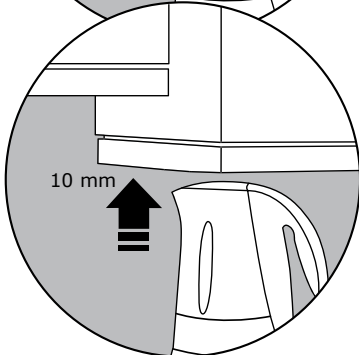
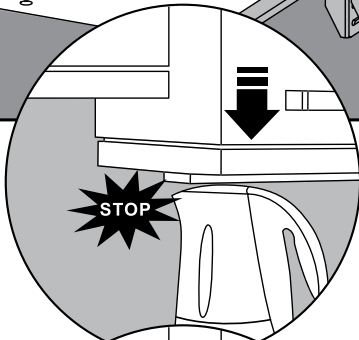
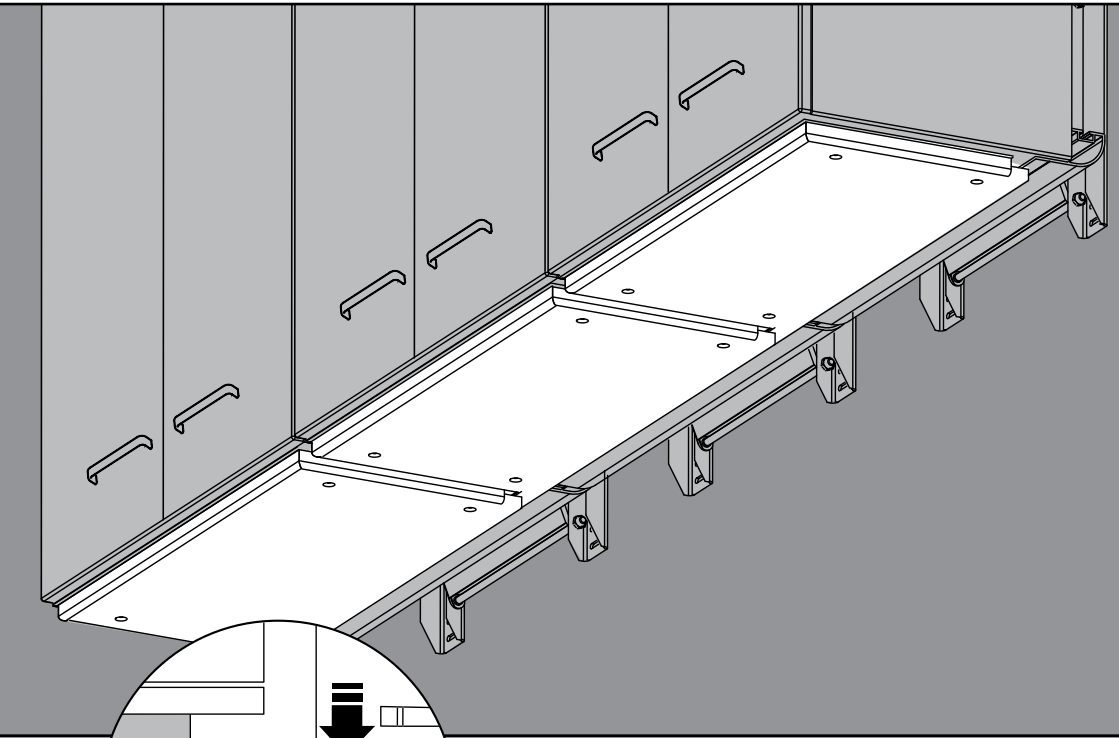
- DE** Alternative Bedienung
- FR** Autre méthode de réglage
- ES** Funcionamiento alternativo
- NL** Alternatieve bediening

- DE** Höhenverstellung - Oberschränke
- FR** Réglage en hauteur - éléments hauts
- ES** Regulación de altura de los armarios superiores
- NL** Hoogte-instelling - wandkasten

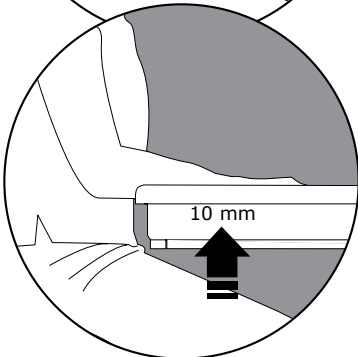
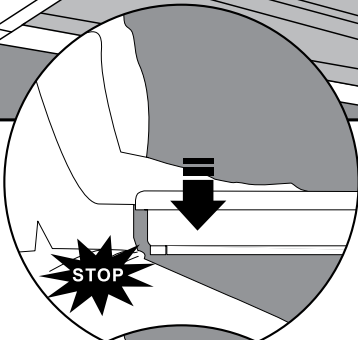
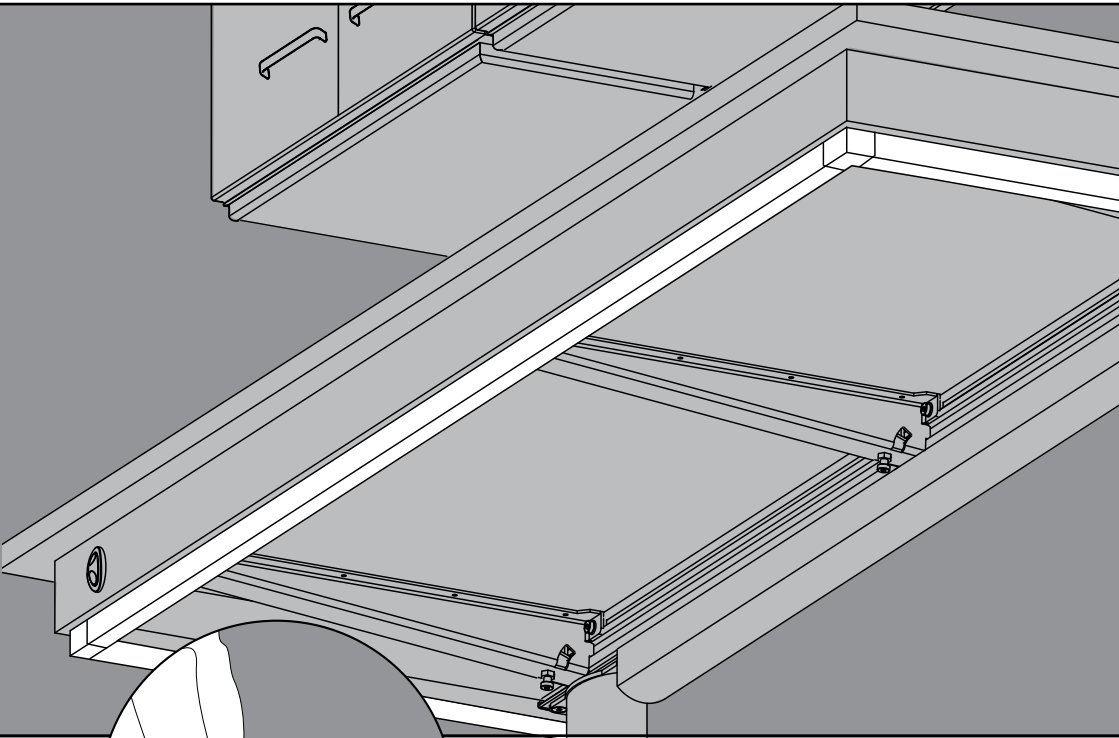


- DE** Alternative Bedienung
- FR** Autre méthode de réglage
- ES** Funcionamiento alternativo
- NL** Alternatieve bediening

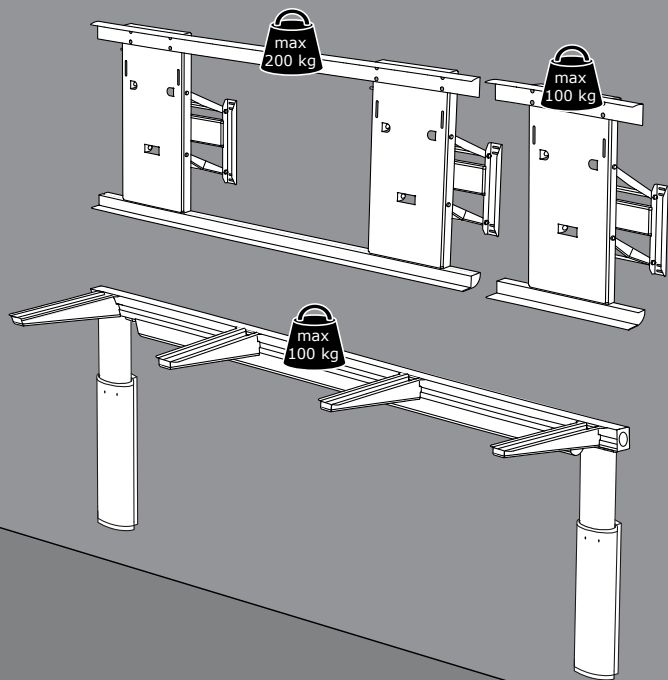
- DE Sicherheitsplatten
- FR Plaques de sécurité
- ES Planchas de seguridad
- NL Veiligheidsplaten



- DE Sicherheitsschiene
- FR Rail de sécurité
- ES Guía de seguridad
- NL Veiligheidsrail

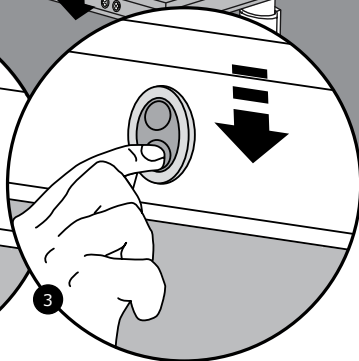
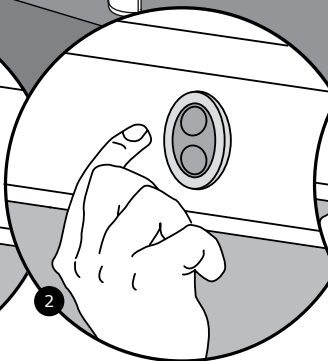
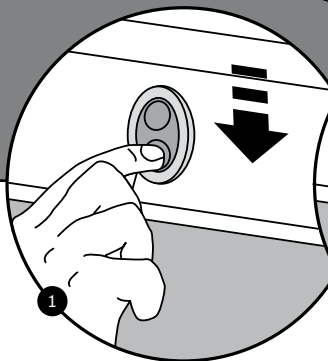
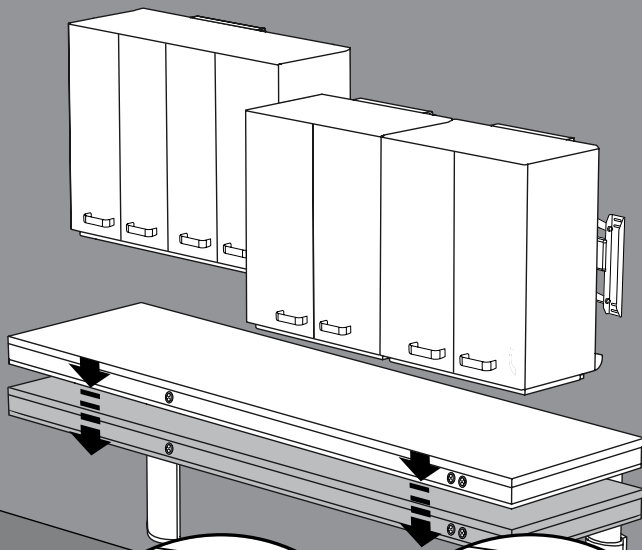


- DE** Maximale Belastung
- FR** Capacité de charge
- ES** Carga máxima
- NL** Maximale belasting



- DE** Die maximale Belastung der Hubeinheiten schließt auch Oberschränke sowie die Arbeitsplatte ein.
- FR** La capacité de charge maximale des unités de levage comprend les armoires et le plan de travail.
- ES** La carga máxima de los elevadores incluye los armarios y la encimera.
- NL** De maximale belasting van het hoog/laag-systeem is inclusief kastjes en werkblad.

- DE** Wöchentliche Instandhaltung der Hubeinheiten
- FR** Entretien hebdomadaire des unités de levage
- ES** Mantenimiento semanal del elevador
- NL** Wekelijks onderhoud van het hoog/laagsysteem



**DE** Betätigen Sie den Schalter so lange, bis die Arbeitsplatte an der untersten Position hält.

Schalter loslassen.

Schalter erneut 5 Sekunden lang betätigen. Wiederholen Sie das Verfahren für die Oberschränke.

**FR** Appuyez sur le bouton du bas sur le bord du plan de travail jusqu'à ce que ce dernier s'arrête en position basse.

Relâchez le bouton.

Appuyez à nouveau sur le bouton du bas pendant 5 secondes. Répétez l'opération pour les éléments hauts.

**ES** Pulse el interruptor hasta que la encimera se detenga en la posición más baja.

Suelte el interruptor.

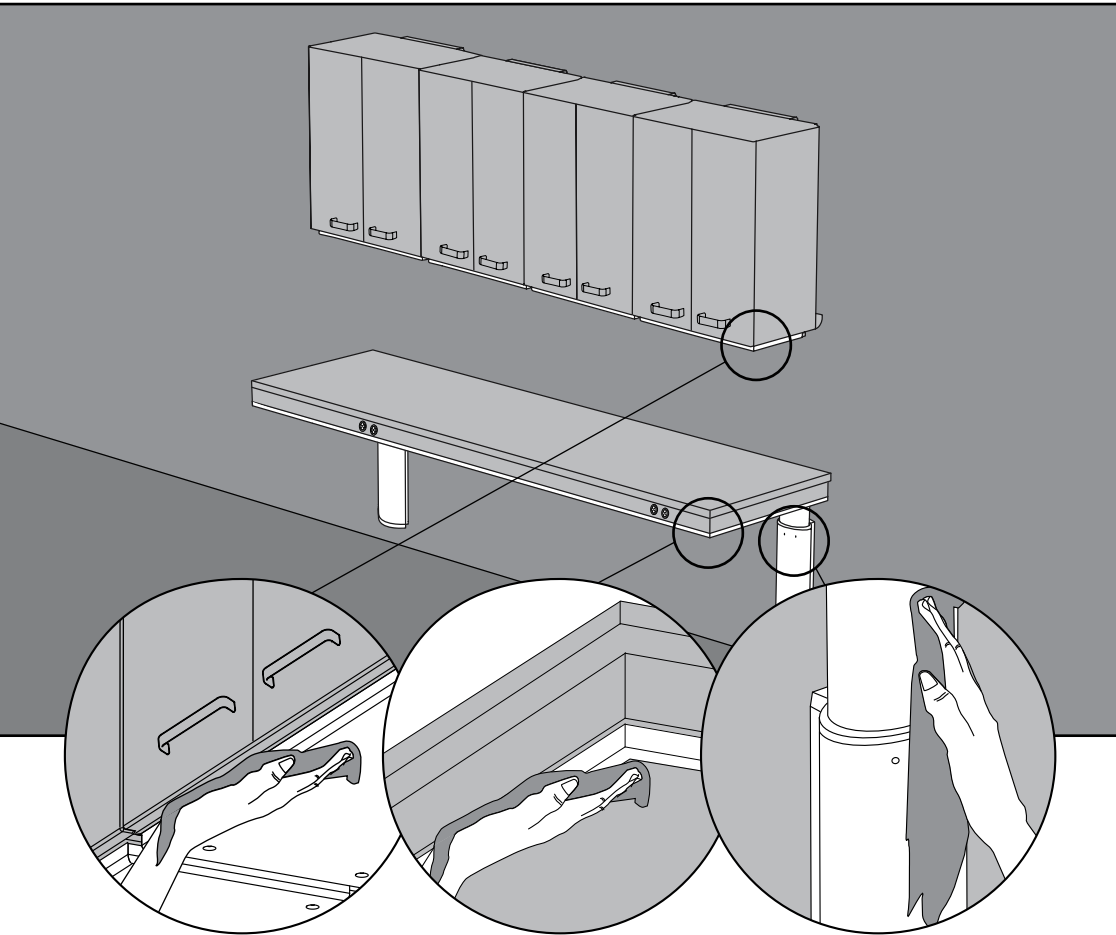
Vuelva a pulsar el interruptor durante 5 segundos. Siga el mismo procedimiento con los armarios.

**NL** Druk de schakelaar in totdat het werkblad in de onderste positie stopt.

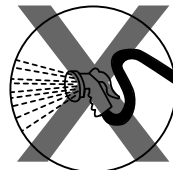
Laat de schakelaar los.

Druk de schakelaar hierna nogmaals 5 seconden in. Herhaal deze procedure voor de wandkasten.

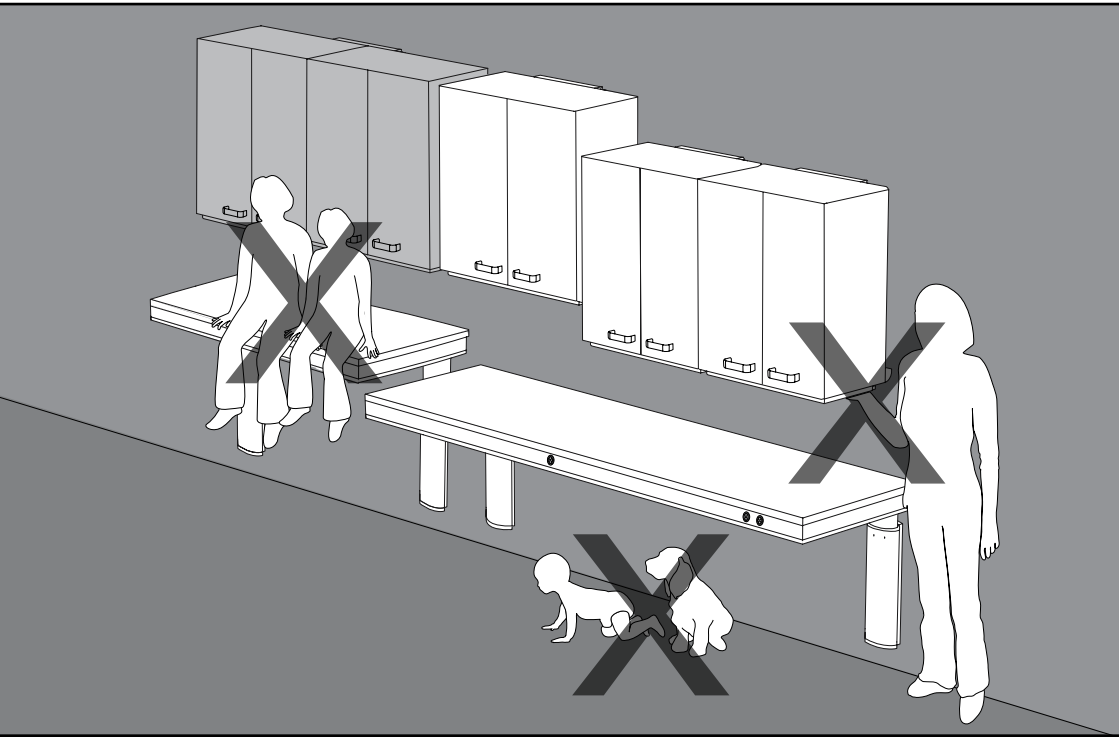
- DE** Reinigung
- FR** Nettoyage
- ES** Limpieza
- NL** Schoonmaken



- DE** Verwenden Sie nur gewöhnliches Seifenwasser (vermeiden Sie scheuernde, ätzende, chlorhaltige Reinigungsmittel).
- FR** Utilisez uniquement de l'eau savonneuse (évités les produits de nettoyage abrasifs, corrosifs ou contenant du chlore).
- ES** Utilice únicamente agua con jabón. No utilice detergentes abrasivos, corrosivos ni con cloro.
- NL** Gebruik alleen gewoon zeepsop (vermijd schurende, bijtende en chloorhoudende schoonmaakmiddelen).



- DE** Sicherheitshinweise
- FR** Conseils de sécurité
- ES** Consejos de seguridad
- NL** Veiligheidsadvies



- DE** Sicherheitsplatten und -schienen unter Oberschränken und Arbeitsplatte dürfen NICHT als Stopp-Funktion benutzt werden!

Während der Höhenverstellung dürfen sich Gegenstände nicht auf zwei Flächen gleichzeitig befinden.

- ES** Las planchas y guías de seguridad que hay debajo de los armarios superiores y de la encimera NO deben utilizarse para parar el elevador.

Mientras se regula la altura, no debería haber objetos apoyados sobre dos superficies al mismo tiempo.

- FR** Les plaques et les rails de sécurité situés sous les éléments hauts et le plan de travail ne doivent PAS être utilisés comme fonction d'arrêt.

Ne pas déposer d'objet à cheval sur deux surfaces durant la procédure de réglage en hauteur.

- NL** Veiligheidsplaten en -rails onder wandkasten en werkbladen mogen NIET als stopfunctie gebruikt worden!

Tijdens het instellen van de hoogte mogen er geen voorwerpen op twee oppervlakken tegelijk liggen.

<b>Problem</b>	<b>Lösung</b>
Arbeitsplatte oder Oberschränke lassen sich nicht höhenverstellen	<p>1. Kontrollieren Sie, dass die Sicherheitsschiene unter der Arbeitsplatte oder die Sicherheitsplatte unter den Oberschränken nicht aktiviert ist. Versuchen Sie eventuell, auf die Sicherheitsschiene oder -platte einzuwirken – sie müssen sich ca. 5 mm bewegen lassen. Bei montierter Spüle und Installationsabdeckung sollte kontrolliert werden, dass die Abdeckung nicht an eine eventuelle Wischleiste stößt... Ist das Problem nicht gelöst - gehen Sie zu Punkt 2 weiter.</p> <p>2. Kontrollieren Sie, ob alle Bedienungsschalter ungehindert betätigt werden können, und dass sie von selbst in neutrale Stellung zurückgehen. Die Bewegung kann durch Verschmutzungen oder Fett erschwert sein... Ist das Problem nicht gelöst - gehen Sie zu Punkt 3 weiter.</p> <p>3. Stellen Sie die Hubeinheiten auf Null (siehe eventuell Abbildung auf Seite 9).  a) Den Schalter für die Arbeitsplatte betätigen, bis diese sich in der untersten Position befindet. Lassen Sie den Schalter los.  b) Betätigen Sie den Schalter erneut 5 Sekunden lang. Die Hubeinheiten für die Arbeitsplatte stehen nun auf Null.</p> <p>Sind höhenverstellbare Oberschränke vorhanden, sind o. g. Schritte auch bei ihnen jeweils nacheinander durchzuführen. Bedenken Sie, dass sich die Oberschränke sehr langsam bewegen können, bis sie die Nullstellung erreicht haben, und dass sich die Schritte nicht unbedingt in der genannten Reihenfolge durchführen lassen. Möglicherweise müssen zuerst die Schränke zurückgestellt werden.</p> <p>Es kann notwendig sein, das Nullstellen die Hubeinheiten mehrmals hintereinander vorzunehmen... Ist das Problem nicht gelöst - gehen Sie zu Punkt 4 weiter.</p> <p>4. Kontrollieren Sie, dass die Steuerbox mit Strom versorgt ist und dass alle Stecker angeschlossen sind. Die Steuerbox ist zumeist hinter einem Oberschrank oder unter der Arbeitsplatte platziert ... Ist das Problem nicht gelöst - gehen Sie zu Punkt 5 weiter.</p> <p>5. Unterbrechen Sie falls möglich die Stromversorgung. Schalten Sie sie nach 5 Sekunden wieder ein. Nach der Stromunterbrechung machen Sie mit Punkt 3 weiter.</p>
Schränke oder Arbeitsplatten stoppen und fahren nicht höher	<p>Überprüfen Sie, dass Schränke oder Arbeitsplatten nicht zu schwer belastet sind – siehe Seite 8.</p> <p>Sollte dies der Fall sein, entfernen Sie das Gewicht. Fahren Sie anschließend Arbeitsplatte oder Oberschränke in die Ausgangsposition zurück - siehe Punkt 3.</p>
Sicherheitsschiene oder Sicherheitsplatte funktionieren nicht	Wenden Sie sich an den Lieferanten.
Die Beleuchtung unter den Oberschränken funktioniert nicht	Entfernen Sie die Abschirmung mit leichtem Ruck und tauschen Sie eventuell defekte Leuchtmittel aus. Konnte das Problem hierdurch nicht gelöst werden, wenden Sie sich bitte an Ihren Lieferanten.

**FR** Recherche de panne

Problème	Solution
<p>Le plan de travail ou l'élément haut ne peut être réglé en hauteur</p>	<p>1. Vérifiez que le rail de sécurité sous le plan de travail ou la plaque de sécurité sous l'élément haut n'est pas activé(e). Essayez ensuite de faire bouger le rail de sécurité ou la plaque de sécurité – il/elle doit pouvoir se déplacer d'environ 5 mm. S'il y a un évier et un recouvrement cache-tuyaux, vérifiez que le recouvrement n'est pas en contact avec une plinthe... Si le problème n'est pas réglé, reportez-vous au point 2.</p> <p>2. Vérifiez que tous les boutons de réglage peuvent être actionnés sans entrave et qu'ils reviennent automatiquement en position neutre. Le mouvement peut être entravé par la présence de poussière ou de graisse... Si le problème n'est pas réglé, reportez-vous au point 3.</p> <p>3. Réinitialisez les unités de levage (voir illustration p.9)  a) Appuyez sur le bouton du bas sur le bord du plan de travail. Relâchez le bouton.  b) Appuyez à nouveau sur le bouton du bas pendant 5 secondes.</p> <p>Les unités de levage du plan de travail sont à présent réinitialisées. S'il y a des armoires réglables en hauteur, répétez l'opération sur ces armoires, une à la fois.</p> <p>Tenez compte du fait que les éléments hauts peuvent se déplacer très lentement vers le bas jusqu'à la fin de la réinitialisation et que cette procédure n'est pas toujours possible dans l'ordre précité. Il se peut donc que les armoires doivent être réinitialisées en premier lieu. Il peut s'avérer nécessaire de réinitialiser les unités de levage plusieurs fois de suite... Si le problème n'est pas réglé, reportez-vous au point 4.</p> <p>4. Vérifiez que l'unité de contrôle est bien sous tension et que toutes les prises sont branchées. L'unité de contrôle est généralement située derrière l'élément haut et sous le plan de travail...Si le problème n'est pas réglé, reportez-vous au point 5.</p> <p>5. Coupez l'électricité si possible. Rebranchez l'électricité après 5 secondes. Après avoir coupé l'électricité, reportez-vous au point 3.</p>
<p>L'armoire ou le plan de travail s'arrête et ne veut plus se déplacer en hauteur</p>	<p>Vérifiez que l'armoire ou le plan de travail n'est pas trop chargé(e) – voir page 8. Si tel est le cas, réduisez quelque peu le poids. Le plan de travail ou l'élément haut doit ensuite être réinitialisé – voir point 3.</p>
<p>Le rail de sécurité ou la plaque de sécurité ne fonctionne pas</p>	<p>Contactez votre fournisseur.</p>
<p>L'éclairage sous l'élément haut ne fonctionne pas</p>	<p>Démontez le garnissage en donnant un léger coup et remplacez les éventuels tubes défectueux. Si le problème n'est pas réglé, contactez votre fournisseur.</p>

**ES** Solución de problemas

<b>Problema</b>	<b>Solución</b>
No se puede regular la altura de los armarios o de la encimera	<p>1. Compruebe que las guías de seguridad que hay debajo de la encimera o las planchas de seguridad de debajo de los armarios no estén activadas; si es necesario, intente desplazar las planchas o guías de seguridad (deberían poder desplazarse unos 5 mm). Si hay fregadero y cubierta, asegúrese de que las cubiertas no estén en contacto con ningún zócalo. Si el problema no se soluciona, pase al punto 2.</p> <p>2. Asegúrese de que todos los interruptores se puedan utilizar sin problemas, y de que vuelvan a la posición neutral por sí mismos. La suciedad o la grasa podrían impedir el movimiento. Si el problema no se soluciona, pase al punto 3.</p> <p>3. Reinicie los elevadores (véase la ilustración de la pág. 9). a) Pulse el interruptor hasta que la encimera esté en la posición más baja. Suelte el interruptor. b) Vuelva a activar el interruptor durante 5 segundos. Así se reinician los elevadores de la encimera.</p> <p>Si se trata de regular la altura de los armarios, siga el mismo procedimiento. Tenga en cuenta que los armarios pueden funcionar muy lentamente hasta que se reinician, y que no debe seguirse necesariamente el orden indicado; Es posible que haya que reiniciar los armarios primero.</p> <p>Puede que tenga que reiniciar los elevadores varias veces seguidas. Si el problema no se soluciona, pase al punto 4.</p> <p>4. Asegúrese de que la corriente llegue correctamente a la caja de control hasta que todos los enchufes estén conectados. Normalmente la caja de control está detrás del armario y debajo de la encimera. Si el problema no se soluciona, pase al punto 5.</p> <p>5. Si es posible, interrumpa la corriente. Vuelva a activar el suministro eléctrico al cabo de 5 segundos. Después de interrumpir la corriente, pase al punto 3.</p>
Los armarios o la encimera se detienen y no se elevan	Compruebe que los armarios o la encimera no soporten demasiado peso; consulte la página 8. Si ese fuera el caso, retire algo de peso. A continuación deberá reiniciar la encimera o los armarios; véase el punto 3.
Las guías o las planchas de seguridad no funcionan	Póngase en contacto con el proveedor.
La luz que hay debajo de los armarios no funciona	Desmonte la cubierta con un suave tirón; en caso necesario, reemplace el tubo fluorescente defectuoso. Si esto no soluciona el problema, póngase en contacto con el proveedor.

**NL** Fouten

<b>Probleem</b>	<b>Oplossing</b>
<p>Het werkblad of de wandkasten kunnen niet ingesteld worden</p>	<p>1. Controleer of de veiligheidsrail onder het werkblad of de veiligheidsplaat onder de wandkasten niet geactiveerd is, probeer de veiligheidsrail of -plaat te bewegen – deze moeten beide 5 mm van hun plaats kunnen komen. Als er een spoelbak en installatie-afdekking bevestigd is, controleer dan of de installatie-afdekking niet tegen de strip aanstoot... Als het probleem niet opgelost is - ga dan naar punt 2.</p> <p>2. Controleer of alle bedieningsschakelaars ongehinderd bediend kunnen worden en of ze vanzelf in de neutrale positie terugkeren. De beweging kan bemoeilijkt worden door vuil of vet... Als het probleem niet opgelost is - ga dan door naar punt 3.</p> <p>3. Zet het hoog/laagsysteem op nul (zie eventueel de illustratie op blz. 9) a) Activeer de schakelaar totdat het werkblad in de onderste positie staat. Laat de schakelaar los. b) Activeer de schakelaar nogmaals 5 seconden. Het hoog/laagsysteem is nu op nul gezet.</p> <p>Als er verstelbare kasten zijn, doet u hetzelfde met de kasten, één tegelijk. Let erop dat het mogelijk is dat de wandkasten heel langzaam naar beneden gaan totdat ze op nul gezet zijn en dat dit niet noodzakelijkerwijs gebeurt in de hiervoor genoemde volgorde. De kasten moeten misschien eerst op nul gezet worden.</p> <p>Het kan noodzakelijk zijn om de het hoog/laagsysteem meerdere malen achter elkaar op nul te zetten...Als het probleem niet opgelost is - ga dan door naar punt 4.</p> <p>4. Controleer of er stroom op de controlebox zit en of alle stekkers in de stop-contacten zitten. De controlebox zit normaal achter de wandkasten en onder de werkbladen... Als het probleem niet opgelost is - ga dan door naar punt 5.</p> <p>5. Doe waar mogelijk de stroom uit. Sluit daarna na 5 seconden het geheel weer aan. Na het afsluiten van de stroom gaat u naar punt 3.</p>
<p>Kasten of werkblad stoppen en gaan niet verder naar boven</p>	<p>Controleer of de kasten - of het werkblad - niet te zwaar belast zijn – zie blz. 8. Als dat het geval is, moet u wat van het gewicht verwijderen. Werkblad of wandkasten moeten daarna op nul gezet worden – zie punt 3.</p>
<p>Veiligheidsrail of veiligheidsplaat werken niet</p>	<p>Neem contact op met de leverancier.</p>
<p>Licht onder de wandkasten doet het niet</p>	<p>Haal met een klein rukje de afscherming van de bovenkast af en vervang de defecte buizen. Als dat het probleem niet oplost, neem dan contact op met de leverancier.</p>

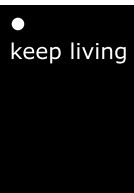
## Pressalit Care A/S

Pressalitvej 1  
DK-8680 Ry

Tel. +45 8788 8777  
Fax +45 8788 8669  
E-mail mail@pressalitcare.com

A division of Pressalit Group A/S

Weitere Anschriften finden Sie unter [www.pressalitcare.com](http://www.pressalitcare.com)  
Pour obtenir nos autres adresses, veuillez consulter notre site Web [www.pressalitcare.com](http://www.pressalitcare.com)  
Para otras direcciones, consulte [www.pressalitcare.com](http://www.pressalitcare.com)  
Voor de overige adressen verwijzen wij u naar [www.pressalitcare.com](http://www.pressalitcare.com)



- DE** Die Garantie gilt für drei Jahre ab Rechnungsdatum für Material- und Herstellungsfehler. Druckfehler, technische Änderungen und Modellabweichungen vorbehalten.
- FR** La garantie couvre les vices de fabrication et de matériaux pour une durée de 3 ans à partir de la date de facturation. Sous réserve de modifications techniques et d'erreurs d'impression.
- ES** La garantía cubre fallos de material o fabricación durante los tres años posteriores a partir de la fecha de factura. Mantenemos reservas en caso de problemas de presión, modificaciones técnicas y variaciones de modelo.
- NL** De garantie is tot 3 jaar na factuurdatum geldig voor materiaal- en fabricagefouten. Onder voorbehoud van drukfouten, technische wijzigingen en modelafwijkingen.